

# **Aimetis 面部识别**

**1.3**

**用户指南**

# 内容

---

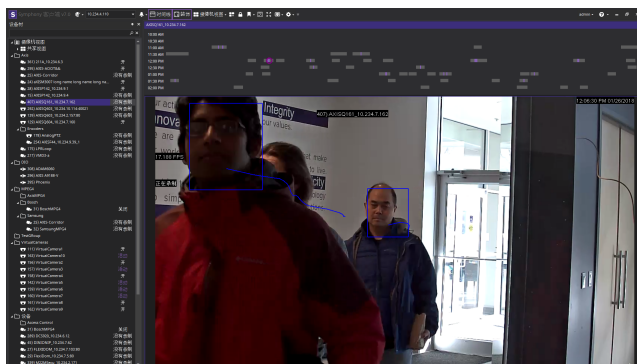
面部识别.....	3
安装.....	4
要求.....	4
安装 面部识别.....	4
配置.....	5
配置 面部识别.....	5
设置.....	5
创建规则.....	6
创建事件.....	6
面部识别 事件设置.....	7
创建操作集.....	7
创建时间表.....	7
操作.....	9
添加配置文件.....	9
删除配置文件.....	9
添加面部信息.....	10
删除面部信息.....	10
搜索面部.....	10
创建面部信息列表.....	11
将面部信息添加至列表.....	11
法律信息.....	12

## 面部识别

Aimetis 面部识别 是一款专为 Symphony 提供面部识别、事件触发和警报的 视频分析。

面部识别 使用不同的配置文件代表不同的个体。每个配置文件可包含某个体的多个面部图像。使用 Symphony 客户端界面 创建配置文件、添加面部图像并设置阻止还是允许该配置文件。如果 面部识别 在视频中识别出面部信息，则可以在 Symphony 中触发事件。

在 客户端界面 中，被跟踪的面部会以蓝色方框圈示，而触发警报的被跟踪面部则以红色方框圈示。



## 安装

在 Symphony 服务器 场中的每个服务器上安装 面部识别。

### 要求

面部识别 要求是 Symphony 要求之外的额外要求。

带 面部识别 的每一款摄像头都采用单处理核心。要提升 性能，最好是提高处理核心的速度，而不是增加 处理核心的数量。

组件	要求
硬件	<ul style="list-style-type: none"> <li>• 每个摄像头均采用 2.5 GHz 或更快的 CPU 内核</li> <li>• 每个摄像头 300 MB 内存</li> </ul>
摄像头	<ul style="list-style-type: none"> <li>• 1024 x 768 或 1280 x 720</li> <li>• 图像中面部的高度不低于 50 像素</li> <li>• 支持较低分辨率，但精度可能会受影响</li> <li>• 较高分辨率需使用速度更快的内核</li> <li>• 5 FPS</li> </ul>
许可证	<ul style="list-style-type: none"> <li>• 面部识别 V7 (AIM-SYM-VA-14)</li> </ul>

### 安装 面部识别

1. 下载并运行安装程序。
2. 选择我同意许可条款与条件，然后 单击下一步。
3. 单击安装。
4. 安装完成后，按下关闭。

# 配置

在 Symphony 服务器配置界面 中完成 面部识别 的设置配置。

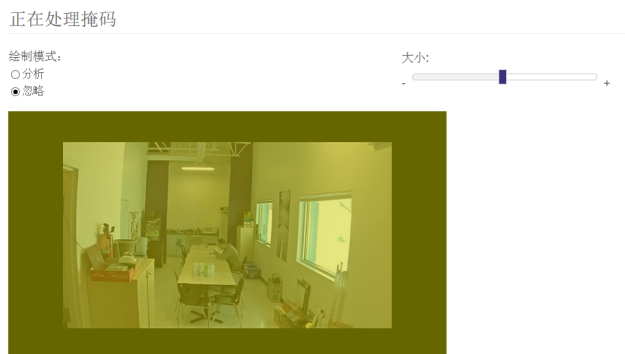
在 客户端界面 中完成 面部识别 的配置文件和面部配置。

## 配置 面部识别

1. 在 服务器配置界面 中，单击设备 > 摄像头。
2. 选择该摄像机，然后单击编辑。
3. 在附加组件列表中，打开面部识别 并单击配置。
4. 在概述部分中，设置检测面部时面部识别使用的参数。



5. 在处理面罩部分中，设置 图像中摄像头忽略或分析的区域。



6. 单击确定。
7. 单击保存。

## 设置

### 概述

设置	说明
分析分辨率	为启用 面部识别 的摄像头设置分辨率。
分析 FPS	为启用 面部识别 的摄像头设置每秒帧数。
面部置信度阈值	在 面部识别 跟踪相关对象之前，设置将对象识别为面部的最低置信度值。

设置	说明
模板质量阈值	在面部识别跟踪相关对象之前，设置对象的最小清晰度值。
最大转角	<p>设置面部识别从中心位置不跟踪对象的最大水平旋转角度（度数）。建议不超过 45 度。最大值为 75 度。</p> 
最大倾角	<p>设置面部识别从中心位置不跟踪对象的最大垂直倾斜角度（度数）。建议不超过 20 度。最大值为 45 度。</p> 

#### 正在处理面罩

设置	说明
绘制模式	选择是否在处理面罩图像中包含（分析）或排除（忽略）画笔标记区域。
大小	选择用于处理面罩图像的画笔大小。

## 创建规则

1. 在 Symphony 服务器配置界面中，单击规则 > 规则。
2. 单击添加。
3. 输入规则名称。
4. 启用或禁用规则。
5. 添加现有事件到规则中，或者新建事件以添加到规则中。
6. 添加现有操作集到规则中，或者新建操作集以添加到规则中。
7. 添加现有时间表到规则中，或者新建时间表以添加到规则中。
8. 单击保存。

## 创建事件

1. 在 Symphony 服务器配置界面中，单击规则 > 事件。
2. 单击新建事件。

3. 输入事件名称。
4. 添加设备需执行以下任务：
  - a) 单击添加设备。
  - b) 选择设备。
  - c) 单击确定。
5. 执行以下任务之一：
  - 如添加摄像头，请选择视频引擎并完成其规则触发方式配置。
  - 如添加元数据设备，请选择输入并完成其规则触发方式配置。
  - 如添加访问控制设备，请选择读卡器和输入并完成其规则触发方式配置。
6. 单击保存。

## 面部识别 事件设置

设置	说明
匹配阈值	设置被检测面部触发警报时与阻止列表上面部图像的匹配程度，或者不触发警报时与允许列表上面部图像的匹配程度。如选择对所有面部发出警报，此设置不适用。
对所有面部发出警报	选择以在 面部识别 视频分析 检测到面部时触发警报。
仅对不在列表中的面部发出警报	选择以在 面部识别 视频分析 检测到不在您选定列表上的面部时触发警报。列表选项中包括默认列表（允许和阻止）和您创建的任何自定义列表。
仅对在列表中的面部发出警报	选择以在 面部识别 视频分析 检测到在您选定列表上的面部时触发警报。列表选项中包括默认列表（允许和阻止）和您创建的任何自定义列表。

## 创建操作集

1. 在 Symphony 服务器配置界面中，单击规则 > 操作集。
2. 单击新建操作集。
3. 输入操作集名称。
4. 在警报列表中，选择发生警报时要查看的摄像头。
5. 在选择一个摄像头列表中，选择在其时间线中显示警报的设备。
6. 在记录列表中，选择警报发生时记录片断的摄像头。
7. 添加其他操作需执行以下任务：
  - a) 在选取一个项目列表中，选择一个操作。
  - b) 单击添加。
  - c) 完成此操作的设置配置。
8. 单击保存。

## 创建时间表

1. 在 Symphony 服务器配置界面中，单击规则 > 时间表。
2. 单击添加时间表。
3. 输入时间表名称。
4. 定义时间表的非活动和活动时间。
5. 如有需要，向时间表添加例外情况。

6. 单击保存。

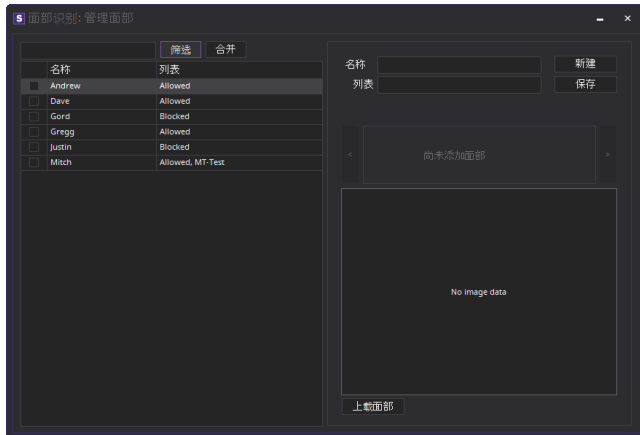


## 操作

利用 Symphony 客户端界面 中的 牌照自动识别 视频分析 管理面部信息、管理面部列表和搜索面部。

### 添加配置文件

1. 在 客户端界面 中，单击 面部识别 > 管理面部。



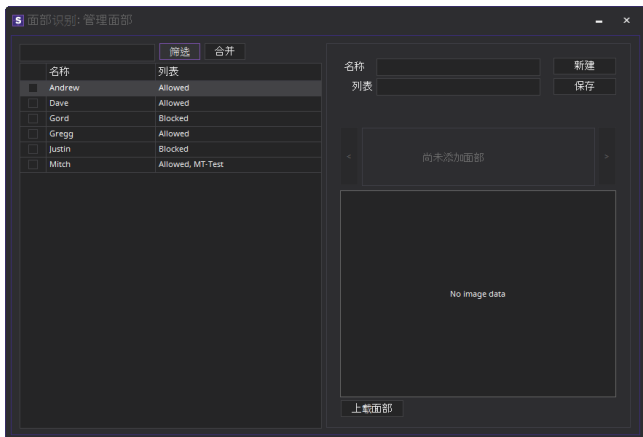
2. 单击新建。
3. 输入配置文件名称。
4. 选择阻止还是允许该配置文件。
5. 单击保存。

### 删除配置文件

1. 在 客户端界面 中，单击 面部识别 > 管理面部。
2. 双击配置文件。
3. 单击删除。
4. 单击是。

## 添加面部信息

1. 在 客户端界面 中，单击 面部识别 > 管理面部。



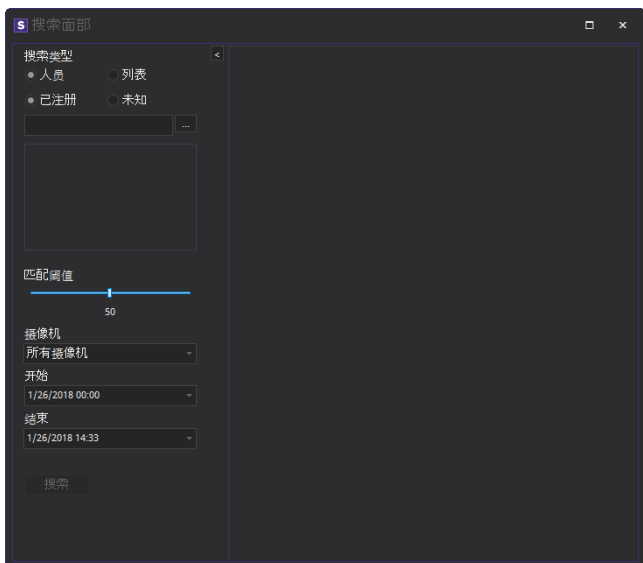
2. 双击配置文件。
3. 单击上传面部。
4. 浏览并选择图像。
5. 单击打开。
6. 单击保存。

## 删除面部信息

1. 在 客户端界面 中，单击面部 识别。
2. 双击配置文件。
3. 选择图像并单击删除面部。

## 搜索面部

1. 在 客户端界面 中，单击面部识别 > 搜索面部。



2. 要搜索与某配置文件关联的面部，请执行下列步骤：
  - a) 选择已注册。
  - b) 单击 ...，选择配置文件，然后单击确定。
  - c) 使用箭头按钮从配置文件中选择一个图像。
3. 要搜索不与某配置文件关联的面部，请执行下列步骤：
  - a) 选择未知。
  - b) 单击上传图像。
  - c) 导航至该图像并将其选中，然后单击打开。
4. 使用滑块选择匹配阈值。
5. 在摄像头列表中，执行以下步骤之一：
  - 要将搜索限制于某个摄像头上的片断，请选择该摄像头。
  - 要搜索包括 面部识别 在内所有摄像头上的片断，请选择所有摄像头。
6. 定义搜索的开始和结束。
7. 单击搜索。

## 创建面部信息列表


可通过创建面部信息列表，允许 面部识别 视频分析 针对一组面部进行操作。

1. 在 Symphony 客户端界面 中，单击面部识别图标。
2. 单击管理列表。
3. 在添加列表字段中，输入列表名称。
4. 单击保存。
5. 单击关闭。

## 将面部信息添加至列表

您可将一个面部信息添加至列表，并于其中加入 面部识别 视频分析 执行的列表上的操作。

1. 在 Symphony 客户端界面 中，单击面部识别图标。
2. 单击管理面部。
3. 双击某个面部。
4. 在列表字段中，输入或选择列表名称。

 注：当您开始输入列表名称时，就会出现一个可能选项列表。

5. 单击保存。

## 法律信息

---

版权所有 © 2017 Aimetis Corp. 和/或其许可人。保留所有权利。

本材料仅供参考。Aimetis 对本文档中的信息不作任何明示、暗示或法令性的担保。

遵守所有适用著作权法是用户的责任。在没有著作权法权利约束的情况下，未经明确的书面许可，不得将本文档的任何部分复制、存储或引入检索系统，也不得以任何方式（电子、机械、影印、录制或其他方式）或任何形式传播，或者用于任何目的。Aimetis Corp.

Aimetis 拥有和本文档主题相关的各种专利、专利申请、商标、版权或其他知识产权的权利。除非在 Aimetis 的任何书面授权协议中明确规定，本文档并不提供使用这些专利、商标、版权或其他知识产权的权利。

Aimetis<sup>®</sup> 和 Aimetis Symphony<sup>®</sup> 是 Aimetis Corp. 在美国和/或其他国家/地区的注册商标或商标。

本软件的部分内容基于 Independent JPEG Group 的工作成果。